

BAB IV

HASIL PENELITIAN DAN PEMBAHASAN

4.1 Hasil Penelitian

4.1.1 Gambaran Umum Objek Penelitian

4.1.1.1 Profil Singkat Toserba Gunasalma Kawali

Toserba Gunasalma adalah perusahaan yang bergerak dalam bidang pembelanjaan lokal. Perusahaan ini didirikan di Kabupaten Ciamis tepatnya di Jl. Siliwangi No 184 Kawali Ciamis Jawa Barat pada tanggal 20 juni 2012 oleh Empat Fatimah. PT. Almeera memiliki tiga cabang perusahaan yaitu Toserba Gunasalma 1 merupakan perusahaan pusat, Toserba Gunasalma 2, dan Toserba Gunasalma 3. Pada awal berdirinya ibu Empat Fatimah selaku pemilik perusahaan hanya menjual produk berupa makanan, minuman, dan kebutuhan sehari-hari dimana pada saat itu beliau banyak menghadapi banyak tantangan dan rintangan yang salah satunya persaingan bisnis yang ketat di Kawali Ciamis. Akan tetapi meskipun banyak tantangan dan rintangan yang dihadapi oleh perusahaan, beliau dengan penuh keyakinan dan kerja keras, akhirnya mampu menghadapi semuanya yang pada awalnya hanya menjual produk berupa makanan, minuman dan kebutuhan sehari-hari akhirnya beliau mampu menjual kebutuhan masyarakat yang diantaranya sembako, makanan ringan dan peralatan rumah tangga, pakaian, perlengkapan ibu dan anak, *Playground dan foundcourt*. Selain itu PT. Almeera memiliki karyawan sebanyak 55

Adapun produk yang dijual di perusahaan ini terdiri dari :

1. Lantai 1

- a. Sembako terdiri dari beras, gula, minyak goreng, telur ayam, daging merah, jagung, buah-buahan, makanan ringan dan kedelai.
- b. Perlengkapan rumah tangga terdiri dari ember, gayung, panic, penanak nasi, alat-alat masak, peralatan mandi, dan peralatan makan,
- c. Helem yang bermerk Ava, BDG, dan GM.

2. Lantai 2

- a. Pakaian yang bermerk Cardinal, Lois, Lea, dan Cressida.
- b. Sepatu yang bermerk Gats, Borssa, dan Reliable.
- c. Alat tulis, tas, buku bacaan, dan perlengkapan kantor.
- d. Perlengkapan bayi yang bermerk My Babby, dan Dione Kids.
- e. Tempat Makan.
- f. Permainan anak.
- g. Boneka.

fashion dan market, sedangkan lantai 2 digunakan untuk area rekreasi keluarga.

4.1.1.2 Visi dan Misi Toserba Gunasalma Kawali

Adapun visi dan misi Toserba Gunasalma Kawali adalah sebagai berikut :

Visi :

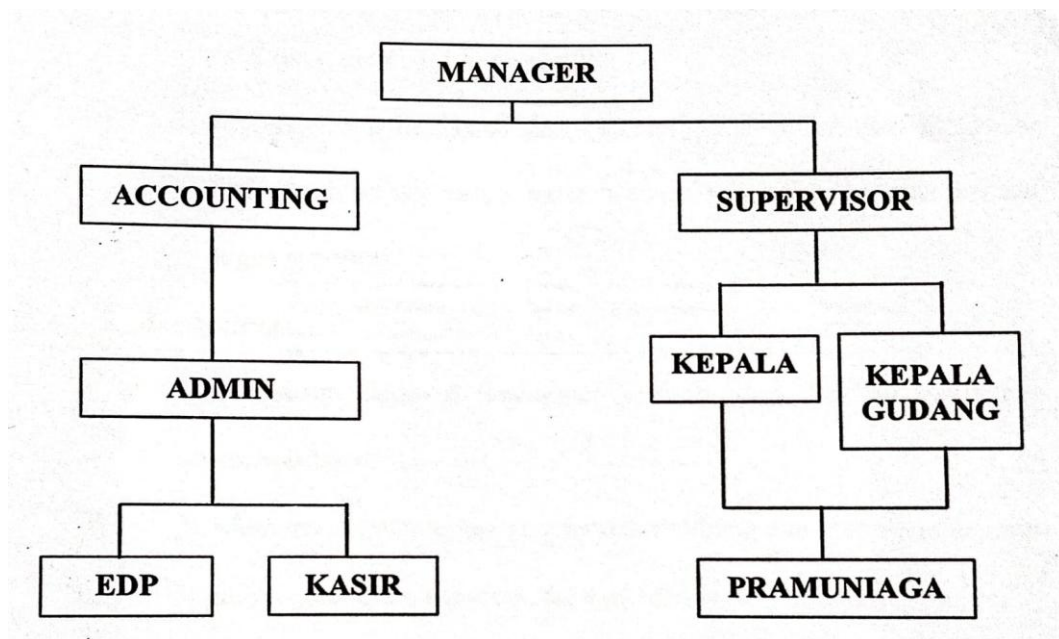
“Mampu bersaing secara global serta meningkatkan kebutuhan pengusaha dan pedagang kecil dan memenuhi kebutuhan harapan konsumen.”

Misi :

1. Memberikan pelayanan dengan sepenuh hati terhadap konsumen
2. Menjaga dan menciptakan pelanggan baru

3. Menumbuhkan jiwa wirausaha dan mempunyai dagang / jual yang tinggi
4. Bersaingan secara sehat dan tumbuh bermanfaat bagi konsumen, distributor, rekan kerja, owner, dan masyarakat banyak.

4.1.1.3 Struktur Organisasi Toserba Gunasalma Kawali



Gambar 4. 1
Struktur Organisasi Toserba Gunasalma Kawali

4.1.1.4 Job Deskripsi Karyawan Toserba Gunasalma Kawali

Adapun uraian tugas dari setiap unit organisasi yang ada , yaitu sebagai berikut:

1. *Manager*

Manager adalah seseorang yang memimpin setiap departemen yang dibawah oleh direktur, adapun tugas dan wewenangnya adalah sebagai berikut.

- 1) Melakukan tugas yang diberikan pimpinan dan melakukan pengawasan terhadap kinerja karyawan.

- 2) Memberikan laporan penanggungjawaban kepada pimpinan atas tugas-tugas yang diberikan serta menerima tugas yang telah dilakukan oleh bawahannya.
- 3) Mengawasi pelaksanaan dari rencana yang dibuat oleh pimpinan dan memberikan saran yang berhubungan dengan pelaksanaan tugas tersebut.

2. *Accounting*

- 1) Menyusun laporan keuangan cabang dan laporan keuangan konsolidasi.
- 2) Memeriksa keakuratan transfer antar cabang dan menyusun laporan hubungan antara kantor pusat dan cabang.
- 3) Menghitung, melaporkan dan menyetor pajak yang harus dibayar oleh perusahaan.
- 4) Menjaga kerahasiaan data keuangan perusahaan.
- 5) Menyusun laporan penerimaan dan pengeluaran uang perusahaan.
- 6) Mengelola arus kas perusahaan agar efektif.
- 7) Mengelola kas kecil dan pembayaran hutang dagang secara akurat.
- 8) Mengelola administrasi penyewaan gondola dan stock display dan penjualan gift voucher dan kegiatan promosi lainnya.
- 9) Menjaga kerahasiaan data keuangan perusahaan

3. *Supervisor*

- 1) Sebagai pemimpin yang bertanggung jawab kepada divisinya masing-masing.
- 2) Mengkoordinir anak buah atau bawahannya (SC, SPG, BE) dan memberikan arahan serta briefing.

- 3) Mengawasi anak buah atau karyawan serta aktivitasnya di lapangan (toko).
- 4) Mengecek barang yang keluar, masuk dan terjual.
- 5) Memantau karyawan dan aktivitas toko secara langsung.
- 6) Membuat laporan barang-barang yang masuk dan yang terjual.
- 7) Mengecek masuknya barang-barang atau stock.
- 8) Berhadapan langsung dengan karyawan dalam mengatasi masalah.

4. Admin

- 1) Mengelola proses pemeriksaan transaksi financial di unit kerja.
- 2) Memastikan kebenaran setiap transaksi yang diperiksa,
- 3) Menyampaikan laporan dan merekomendasikan tindak lanjut dari kesalahan yang terjadi.

5. Kepala Gudang

Untuk mengontrol persediaan produk-produk dan menyimpan serta mendata barang-barang yang datang dari supliyer.

6. EDP

- 1) Memastikan berfungsi baiknya peralatan komputer di kantor cabang untuk mendukung kelancaran kegiatan operasional dan analisis laporan.
- 2) Memastikan adanya back up data transaksi harian, mingguan dan bulanan.
- 3) Memastikan data-data yang dikirim ke pusat tepat waktu dan akurat.
- 4) Memastikan ketersediaan dan kebersihan semua peralatan komputer.

- 5) Mengelola sosialisasi program-program komputer yang digunakan oleh perusahaan dan memastikan penguasaan karyawan atas program-program tersebut.

7. Kasir

- 1) Menjalankan proses penjualan dan pembayaran.
- 2) Melakukan pencatatan atas semua transaksi.
- 3) Membantu pelanggan dalam memberikan informasi mengenai suatu produk.
- 4) Melakukan proses transaksi pelayanan serta melakukan pembungkusan.

8. Pramuniaga

- 1) Mendata barang yang ada di gondola/rak.
- 2) Mendisplay barang pada rak/gondola.
- 3) Mempromosikan barang dagangan.
- 4) Mengepak produk

4.1.1.5 Karakteristik Responden

Berdasarkan hasil penelitian di lapangan, responden dalam penelitian ini merupakan Karyawan Toserba Gunasalma Kawali yang diperoleh dari beberapa karakteristik responden yang dilihat dari segi jenis kelamin, usia, tingkat pendidikan terakhir dan masa kerja.

Adapun karakteristik responden berdasarkan jenis kelamin dapat dilihat dari tabel berikut:

Tabel 4. 1
Karakteristik Responden Berdasarkan Jenis Kelamin

Jenis Kelamin Responden	Jumlah Responden	
	Frekuensi	Persen (%)
Laki-Laki	22	40%
Perempuan	33	60%
Jumlah	55	100

Sumber : Data kuesioner diolah tahun 2025

Dari tabel 4.1 dapat diketahui bahwa hasil responden yang berdasarkan jenis kelamin responden laki-laki sebanyak 22 orang atau 40%, sedangkan sebagian karyawan yang berjumlah 33 orang atau 60% jenis kelamin responden perempuan. Berdasarkan tabel di atas dapat diketahui bahwa karyawan Toserba Gunasalma Kawali didominasi oleh responden jenis kelamin perempuan. Karena Toserba Gunasalma Kawali merupakan perusahaan ritel sehingga sebagian besar karyawannya adalah pramuniaga untuk setiap counter.

Adapun karakteristik responden menurut tingkat usia pada karyawan Toserba Gunasalma Kawali dilihat dari tabel sebagai berikut:

Tabel 4. 2
Karakteristik Responden Berdasarkan Usia

Usia Responden	Jumlah Responden	
	Frekuensi	Persen (%)
<20 Tahun	5	9%
20– 30 Tahun	41	74,5%
> Tahun	9	16,5%
Jumlah	55	100

Sumber : Data kuesioner diolah tahun 2025

Dari tabel 4.2 dapat diketahui bahwa hasil responden yang berumur kurang dari 20 tahun sebanyak 5 orang atau 9%. Responden yang berumur 20-30 tahun sebanyak 41 atau 74,5%. Sedangkan responden yang berumur lebih dari 30 tahun sebanyak 9 orang atau 16,5%. Dapat disimpulkan bahwa kebanyakan

responden adalah berada pada rentang usia 20-30 tahun. Artinya usia karyawan adalah pada usia produktif hal ini sesuai dengan Undang-undang Nomor 13 tahun 2003 tentang ketenagakerjaan bahwa penduduk usia produktif yang berusia 15-64 tahun.

Selanjutnya, karakteristik responden menurut tingkat pendidikan pada karyawan Toserba Gunasalma 1 Kawali dilihat pada tabel sebagai berikut:

Tabel 4.3
Karakteristik Responden Berdasarkan Tingkat Pendidikan

Tingkat Pendidikan Responden	Jumlah Responden	
	Frekuensi	Persen (%)
SMP	4	7,2%
SMA/SMK	36	65,5%
S1	15	27,3%
S2	0	0
Jumlah	55	100

Sumber : Data kuesioner diolah tahun 2025

Dari tabel 4.3 dapat diketahui bahwa responden dengan tingkat pendidikan SMP sebanyak 4 orang atau 7,2%, tingkat pendidikan SMA/SMK sebanyak 36 orang atau 65,5%, sedangkan responden dengan tingkat pendidikan S1 sebanyak 15 orang atau 27,3%. Maka dapat disimpulkan bahwa sebagian besar tingkat pendidikan yang dimiliki seorang karyawan berpendidikan SMA/SMK, kemampuan seorang karyawan sesuai dengan bidang kerjanya masing - masing yang diharapkan dapat memberikan kualitas kerja yang baik sehingga dapat meningkatkan kinerja karyawan.

Selain itu, karakteristik responden menurut masa kerja pada karyawan Toserba Gunasalma Kawali dilihat pada tabel sebagai berikut:

Tabel 4. 4
Karakteristik Responden Berdasarkan Masa Kerja

Masa Kerja Responden	Jumlah Responden	
	Frekuensi	Persen (%)
1 – 2 Tahun	28	50,9%
3 – 4 Tahun	15	27,3%
5 – 6 Tahun	7	12,7%
>7 Tahun	5	9,1%
Jumlah	55	100

Sumber : Data kuesioner diolah tahun 2025

Berdasarkan Tabel 4.4 dapat diketahui bahwa responden dengan masa kerja 1–2 tahun merupakan kelompok terbesar, yaitu sebanyak 28 orang (50,9%). Selanjutnya, responden dengan masa kerja 3–4 tahun berjumlah 15 orang (27,3%). Responden dengan masa kerja 5–6 tahun sebanyak 7 orang (12,7%), sedangkan responden dengan masa kerja lebih dari 7 tahun merupakan kelompok terkecil, yaitu sebanyak 5 orang (9,1%). Dengan demikian, dapat disimpulkan bahwa sebagian besar karyawan memiliki masa kerja relatif singkat, yaitu antara 1–2 tahun, yang menunjukkan dominasi karyawan baru hingga menengah di perusahaan tersebut.

4.1.2 Deskripsi Variabel yang Diteliti

4.1.2.1 Deskripsi Hasil Penelitian Tentang *Employee Engagement* pada Karyawan Toserba Gunasalma Kawali

Untuk mengetahui *Employee Engagement* pada karyawan Toserba Gunasalma Kawali, maka interval penilaian untuk melakukan perhitungan skor berdasarkan skor tertinggi dan terendah yaitu sebagai berikut:

$$\text{Skor tertinggi} = 5 \times 55 = 275$$

$$\text{Skor terendah} = 1 \times 55 = 55$$

$$Interval = \frac{\text{nilai tertinggi} - \text{nilai terendah}}{\text{kelas interval}}$$

$$Interval = \frac{275 - 55}{5} = 44$$

Tabel 4. 5
Interpretasi Data untuk Setiap Pernyataan pada Karyawan Toserba
Gunasalma Kawali

Interval	Kriteria
55-99	Sangat Rendah
100-143	Rendah
144-187	Sedang
188-231	Tinggi
232-275	Sangat Tinggi

Sumber : Data kuesioner diolah tahun 2025

Adapun tanggapan responden mengenai indikator variabel *employee engagement* sebagai berikut:

a. Indikator keterlibatan Emosioal

Adapun tanggapan responden mengenai indikator keterlibatan emosional karyawan Toserba Gunasalma Kawali sebagai berikut:

Tabel 4. 6
Tanggapan responden mengenai merasa bangga menjadi bagian dari
perusahaan

Tanggapan	Bobot/Nilai	Frekuensi	Skor yang Dicapai	Persentase (%)
Sangat Setuju	5	27	135	49,1
Setuju	4	15	60	27,3
Cukup Setuju	3	8	24	14,5
Tidak Setuju	2	3	6	5,5
Sangat Tidak Setuju	1	2	2	3,6
Total		55	227	100

Sumber : Data kuesioner diolah tahun 2025

Berdasarkan tabel 4.6 menunjukkan bahwa sebagian besar responden menyatakan sangat setuju 27 orang atau (49,1%), setuju sebanyak 15 orang atau (27,3%), cukup setuju sebanyak 8 orang atau (14,5%) tidak setuju sebanyak 3 orang atau (5,5%) dan sangat tidak setuju sebanyak 2 orang (3,6%). Total skor yang di

peroleh sebesar 227, dimana menurut tabel 4.5 (pedoman interpretasi) skor tersebut berada pada kategori tinggi. Maka dapat disimpulkan bahwa karyawan toserba gunasalma kawali merasa bangga menjadi bagian dari perusahaan.

Tabel 4. 7
Tanggapan responden mengenai terhubung secara emosional dengan pekerjaan yang dilakukan setiap hari

Tanggapan	Bobot/Nilai	Frekuensi	Skor yang Dicapai	Persentase (%)
Sangat Setuju	5	17	85	30,9
Setuju	4	17	68	30,9
Cukup Setuju	3	14	42	25,5
Tidak Setuju	2	3	6	5,5
Sangat Tidak Setuju	1	4	4	7,2
Total		55	205	100

Sumber : Data kuesioner diolah tahun 2025

Berdasarkan tabel 4.7 menunjukkan bahwa sebagian besar responden menyatakan sangat setuju 17 orang atau (30,9%), setuju sebanyak 17 orang atau (30,9%), cukup setuju sebanyak 14 orang atau (25,5%) tidak setuju sebanyak 3 orang atau (5,5%) dan sangat tidak setuju sebanyak 4 orang (7,2%). Total skor yang di peroleh sebesar 205, dimana menurut tabel 4.5 (pedoman interpretasi) skor tersebut berada pada kategori tinggi. Maka dapat disimpulkan bahwa karyawan toserba gunasalma kawali terhubung secara emosional dengan pekerjaan yang dilakukan setiap hari.

Tabel 4. 8
Tanggapan responden mengenai tetap bersemangat meskipun menghadapi tekanan pekerjaan

Tanggapan	Bobot/Nilai	Frekuensi	Skor yang Dicapai	Persentase (%)
Sangat Setuju	5	16	80	29,1
Setuju	4	13	52	23,6
Cukup Setuju	3	13	39	23,6
Tidak Setuju	2	10	20	18,2

Sangat Tidak Setuju	1	3	3	5,5
Total		55	194	100

Sumber : Data kuesioner diolah tahun 2025

Berdasarkan table 4.8 menunjukkan bahwa sebagian besar responden menyatakan sangat setuju 16 orang atau (29,1%), setuju sebanyak 13 orang atau (23,6%), cukup setuju sebanyak 13 orang atau (23,6%) tidak setuju sebanyak 10 orang atau (18,2%) dan sangat tidak setuju sebanyak 3 orang (5,5%). Total skor yang di peroleh sebesar 194, dimana menurut tabel 4.5 (pedoman interpretasi) skor tersebut berada pada kategori tinggi. Maka dapat disimpulkan bahwa karyawan toserba gunasalma kawali tetap bersemangat meskipun menghadapi tekanan pekerjaan.

b. Indikator Keterlibatan kognitif

Adapun tanggapan karyawan mengenai indikator keterlibatan kognitif karyawan Toserba Gunasalma Kawali adalah sebagai berikut:

Tabel 4. 9
Tanggapan responden mengenai memahami tugas dan tanggung jawab secara mendalam

Tanggapan	Bobot/Nilai	Frekuensi	Skor yang Dicapai	Persentase (%)
Sangat Setuju	5	23	115	41,8
Setuju	4	19	76	34,5
Cukup Setuju	3	7	21	12,7
Tidak Setuju	2	4	8	7,4
Sangat Tidak Setuju	1	2	2	3,6
Total		55	222	100

Sumber : Data kuesioner diolah tahun 2025

Berdasarkan tabel 4.9 menunjukkan bahwa sebagian besar responden menyatakan sangat setuju 23 orang atau (41,8%), setuju sebanyak 19 orang atau (34,5%), cukup setuju sebanyak 7 orang atau (12,7%) tidak setuju sebanyak 4 orang

atau (7,4%) dan sangat tidak setuju sebanyak 2 orang (3,6%). Total skor yang di peroleh sebesar 222, dimana menurut tabel 4.5 (pedoman interpretasi) skor tersebut berada pada kategori tinggi. Maka dapat disimpulkan bahwa karyawan toserba gunasalma kawali memahami tugas dan tanggung jawab secara mendalam.

Tabel 4. 10
Tanggapan responden mengenai berupaya mencari cara terbaik untuk menyelesaikan pekerjaan

Tanggapan	Bobot/Nilai	Frekuensi	Skor yang Dicapai	Persentase (%)
Sangat Setuju	5	26	130	47,4
Setuju	4	18	72	32,7
Cukup Setuju	3	7	21	12,7
Tidak Setuju	2	2	4	3,6
Sangat Tidak Setuju	1	2	2	3,6
Total		55	229	100

Sumber : Data kuesioner diolah tahun 2025

Berdasarkan tabel 4.10 menunjukkan bahwa sebagian besar responden menyatakan sangat setuju 26 orang atau (47,4%), setuju sebanyak 18 orang atau (32,7%), cukup setuju sebanyak 7 orang atau (12,7%) tidak setuju sebanyak 2 orang atau (3,6%) dan sangat tidak setuju sebanyak 2 orang (3,6%). Total skor yang di peroleh sebesar 229, dimana menurut tabel 4.5 (pedoman interpretasi) skor tersebut berada pada kategori tinggi. Maka dapat disimpulkan bahwa karyawan toserba gunasalma kawali berupaya mencari cara terbaik untuk menyelesaikan pekerjaan.

Tabel 4. 11
Tanggapan responden mengenai memberikan perhatian penuh saat
mengajarkan setiap tugas

Tanggapan	Bobot/Nilai	Frekuensi	Skor yang Dicapai	Persentase (%)
Sangat Setuju	5	26	130	47,3
Setuju	4	16	64	29
Cukup Setuju	3	7	21	12,7
Tidak Setuju	2	3	6	5,5
Sangat Tidak Setuju	1	3	3	5,5
Total		55	224	100

Sumber : Data kuesioner diolah tahun 2025

Berdasarkan tabel 4.11 menunjukkan bahwa sebagian besar responden menyatakan sangat setuju 26 orang atau (47,3%), setuju sebanyak 16 orang atau (29%), cukup setuju sebanyak 7 orang atau (12,7%) tidak setuju sebanyak 3 orang atau (5,5%) dan sangat tidak setuju sebanyak 3 orang (5,5%). Total skor yang di peroleh sebesar 224, dimana menurut tabel 4.5 (pedoman interpretasi) skor tersebut berada pada kategori tinggi. Maka dapat disimpulkan bahwa karyawan toserba gunasalma kawali memberikan perhatian penuh saat mengajarkan setiap tugas.

c. Fisik atau komitmen energi

Adapun tanggapan karyawan mengenai indikator komitmen energy karyawan Toserba Gunasalma Kawali adalah sebagai berikut:

Tabel 4. 12
Tanggapan responden mengenai mengerahkan energi ekstra untuk
menyelesaikan pekerjaan tepat waktu

Tanggapan	Bobot/Nilai	Frekuensi	Skor yang Dicapai	Persentase (%)
Sangat Setuju	5	22	110	40
Setuju	4	19	76	34,5
Cukup Setuju	3	8	24	14,5
Tidak Setuju	2	5	10	9,2
Sangat Tidak Setuju	1	1	1	1,8

Total		55	221	100
--------------	--	----	-----	-----

Sumber : Data kuesioner diolah tahun 2025

Berdasarkan tabel 4.12 menunjukkan bahwa sebagian besar responden menyatakan sangat setuju 22 orang atau (40%), setuju sebanyak 19 orang atau (34,5%), cukup setuju sebanyak 8 orang atau (14,5%) tidak setuju sebanyak 5 orang atau (9,2%) dan sangat tidak setuju sebanyak 1 orang (1,8%). Total skor yang di peroleh sebesar 221, dimana menurut tabel 4.5 (pedoman interpretasi) skor tersebut berada pada kategori tinggi. Maka dapat disimpulkan bahwa karyawan toserba gunasalma kawali mengarahkan energy ekstra untuk menyelesaikan pekerjaan tepat waktu.

Tabel 4. 13
Tanggapan responden mengenai memiliki stamina yang cukup untuk menjalankan pekerjaan setiap hari

Tanggapan	Bobot/Nilai	Frekuensi	Skor yang Dicapai	Persentase (%)
Sangat Setuju	5	24	120	43,6
Setuju	4	14	56	25,5
Cukup Setuju	3	11	33	20
Tidak Setuju	2	4	8	7,3
Sangat Tidak Setuju	1	2	2	3,6
Total		55	219	100

Sumber : Data kuesioner diolah tahun 2025

Berdasarkan tabel 4.13 menunjukkan bahwa sebagian besar responden menyatakan sangat setuju 24 orang atau (43,6%), setuju sebanyak 14 orang atau (25,5%), cukup setuju sebanyak 11 orang atau (20%) tidak setuju sebanyak 4 orang atau (7,3%) dan sangat tidak setuju sebanyak 2 orang (3,6%). Total skor yang di peroleh sebesar 219, dimana menurut tabel 4.5 (pedoman interpretasi) skor tersebut berada pada kategori tinggi. Maka dapat disimpulkan bahwa karyawan toserba

gunasalma kawali memiliki stamina yang cukup untuk menjalankan pekerjaan setiap hari.

Tabel 4. 14
Tanggapan responden mengenai aktif terlibat dalam kegiatan tim atau tugas tambahan bila diperlukan

Tanggapan	Bobot/Nilai	Frekuensi	Skor yang Dicapai	Persentase (%)
Sangat Setuju	5	19	95	34,5
Setuju	4	26	104	47,3
Cukup Setuju	3	5	15	9,1
Tidak Setuju	2	2	4	3,6
Sangat Tidak Setuju	1	3	3	5,5
Total		55	221	100

Sumber : Data kuesioner diolah tahun 2025

Berdasarkan tabel 4.14 menunjukkan bahwa sebagian besar responden menyatakan sangat setuju 19 orang atau (34,5%), setuju sebanyak 26 orang atau (47,3%), cukup setuju sebanyak 5 orang atau (9,1%) tidak setuju sebanyak 2 orang atau (3,6%) dan sangat tidak setuju sebanyak 3 orang (5,5%). Total skor yang di peroleh sebesar 221, dimana menurut tabel 4.5 (pedoman interpretasi) skor tersebut berada pada kategori tinggi. Maka dapat disimpulkan bahwa karyawan toserba gunasalma kawali aktif terlibat dalam kegiatan tim atau tugas tambahan bila diperlukan.

Tabel 4. 15
Tanggapan responden mengenai menunjukkan fokus dan konsistensi dalam menyelesaikan pekerjaan sepanjang hari

Tanggapan	Bobot/Nilai	Frekuensi	Skor yang Dicapai	Persentase (%)
Sangat Setuju	5	24	120	43,6
Setuju	4	17	68	30,9
Cukup Setuju	3	9	27	16,4
Tidak Setuju	2	4	8	7,3
Sangat Tidak Setuju	1	1	1	1,8

Total		55	224	100
--------------	--	----	-----	-----

Sumber : Data kuesioner diolah tahun 2025

Berdasarkan tabel 4.15 menunjukkan bahwa sebagian besar responden menyatakan sangat setuju 24 orang atau (43,6%), setuju sebanyak 17 orang atau (30,9%), cukup setuju sebanyak 9 orang atau (16,4%) tidak setuju sebanyak 4 orang atau (7,3%) dan sangat tidak setuju sebanyak 1 orang (1,8%). Total skor yang di peroleh sebesar 224, dimana menurut tabel 4.5 (pedoman interpretasi) skor tersebut berada pada kategori tinggi. Maka dapat disimpulkan bahwa karyawan toserba gunasalma kawali menunjukkan fokus dan konsistensi dalam menyelesaikan pekerjaan sepanjang hari.

Berdasarkan hasil penelitian yang dilakukan dengan menggunakan kuesioner yang dibagikan kepada 55 responden mengenai *employee engagement* Toserba Gunasalma Kawali, maka hasil penelitian tersebut penulis sajikan dalam tabel rekapitulasi hasil jawaban responden sebagai berikut:

Tabel 4. 16
Rekapitulasi Hasil Jawaban Responden Mengenai *Employee Engagement*
Karyawan Toserba Gunasalma Kawali

No	Pernyataan	Skor yang Ditargetkan	Skor yang Dicapai	Skor Rata-Rata
Keterlibatan Emosional				
1	Merasa bangga menjadi bagian dari perusahaan	55 X 5 = 275	227	208,6
2	Terhubung secara emosional dengan pekerjaan yang dilakukan setiap hari	55 X 5 = 275	205	
3	Tetap bersemangat meskipun menghadapi tekanan pekerjaan	55 X 5 = 275	194	
Keterlibatan Kognitif				
4	Memahami tugas dan	55 X 5 = 275	222	225

	tanggung jawab secara mendalam			
5	Berupaya mencari cara terbaik untuk menyelesaikan pekerjaan	$55 \times 5 = 275$	229	
6	memberikan perhatian penuh saat mengajarkan setiap tugas	$55 \times 5 = 275$	224	
Fisik atau Komitmen Energi				
7	Mengerahkan energi ekstra untuk menyelesaikan pekerjaan tepat waktu	$55 \times 5 = 275$	221	221,2
8	Memiliki stamina yang cukup untuk menjalankan pekerjaan setiap hari	$55 \times 5 = 275$	219	
9	Aktif terlibat dalam kegiatan tim atau tugas tambahan bila diperlukan	$55 \times 5 = 275$	221	
10	Menunjukkan fokus dan konsistensi dalam menyelesaikan pekerjaan sepanjang hari	$55 \times 5 = 275$	224	
Jumlah		2750	2186	
Rata - Rata		275	218,6	

Sumber : Data kuesioner diolah tahun 2025

Berdasarkan tabel rekapitulasi hasil jawaban responden untuk variabel *employee engagement* pada karyawan Toserba Gunasalma Kawali diperoleh skor sebesar 2186 atau jika dirata – ratakan sebesar 218,6. Dari tabel tersebut juga dapat dilihat bahwa indikator yang memiliki nilai tinggi adalah indikator keterlibatan kognitif dengan nilai skor rata – rata yaitu 225, sedangkan indikator yang memiliki

nilai terendah adalah indikator keterlibatan emosional dengan nilai skor rata – rata 208,6. Adapun untuk memberikan interpretasi digunakan interval sebagai berikut :

$$\text{Skor tertinggi} = 5 \times 55 \times 10 = 2750$$

$$\text{Skor terendah} = 1 \times 55 \times 10 = 550$$

$$\text{Interval} = \frac{\text{nilai tertinggi} - \text{nilai terendah}}{\text{kelas interval}}$$

$$\text{Interval} = \frac{2750 - 550}{5} = 440$$

Berdasarkan perhitungan tersebut maka digunakan interval sebagai berikut:

Tabel 4. 17
Tanggapan responden mengenai interpretasi Mengenai Employee Engagement pada Karyawan Toserba Gunasalma Kawali

Interval	Kriteria
550 – 989	Sangat Rendah
990 – 1.429	Rendah
1.430 – 1.869	Sedang
1.870 – 2.309	Tinggi
2.310 – 2.750	Sangat Tinggi

Sumber : Data kuesioner diolah tahun 2025

Berdasarkan tabel 4.17 di atas, *employee engagement* yang dimiliki Karyawan Toserba Gunasalma Kawali memperoleh skor sebesar 2,186 yang berada pada interval 1.870 – 2.309, sehingga termasuk dalam kategori tinggi. Artinya karyawan Toserba Gunasalma Kawali memiliki tingkat *employee engagement* yang tinggi, yang tercermin dari keterlibatan karyawan dalam pekerjaan, rasa memiliki terhadap organisasi, serta komitmen untuk memberikan kontribusi terbaik bagi perusahaan. Kondisi ini menunjukkan bahwa karyawan memiliki keterikatan emosional dan motivasi kerja yang baik. Meskipun demikian, tingkat *employee engagement* tersebut tetap perlu dipertahankan dan ditingkatkan

melalui dukungan manajemen, komunikasi yang efektif, serta pemberian penghargaan yang adil agar dapat berdampak positif secara berkelanjutan terhadap kinerja karyawan.

4.1.2.2 Deskripsi Hasil Penelitian Tentang Produktivitas Kerja pada Karyawan Toserba Gunasalma Kawali

Untuk mengetahui produktivitas pada karyawan Toserba Gunasalma Kawali, maka diberikan interval penilaian untuk melakukan perhitungan skor tertinggi dan skor terendah sebagai berikut:

$$\text{Skor tertinggi} = 5 \times 55 = 275$$

$$\text{Skor terendah} = 1 \times 55 = 55$$

$$\text{Interval} = \frac{\text{nilai tertinggi} - \text{nilai terendah}}{\text{kelas interval}}$$

$$\text{Interval} = \frac{275 - 55}{5} = 44$$

Tabel 4. 18
Tanggapan responden mengenai interpretasi Data Untuk Setiap Pernyataan Pada Karyawan Toserba Gunasalma Kawali

Interval	Kriteria
55-99	Sangat Rendah
100-143	Rendah
144-187	Sedang
188-231	Tinggi
232-275	Sangat Tinggi

Sumber : Data kuesioner diolah tahun 2025

Adapun tanggapan responden mengenai indikator variabel produktivitas kerja sebagai berikut:

a. Indikator Ketepatan Waktu

Adapun tanggapan responden mengenai indikator ketepatan waktu pada karyawan toserba gunasalma kawali sebagai berikut:

Tabel 4. 19
Tanggapan responden mengenai pekerjaan diselesaikan sesuai waktu yang telah ditentukan

Tanggapan	Bobot/Nilai	Frekuensi	Skor yang Dicapai	Persentase (%)
Sangat Setuju	5	25	125	45,5
Setuju	4	18	72	32,7
Cukup Setuju	3	4	12	7,3
Tidak Setuju	2	2	4	3,6
Sangat Tidak Setuju	1	6	6	10,9
Total		55	219	100

Sumber : Data kuesioner diolah tahun 2025

Berdasarkan tabel 4.19 diketahui bahwa responden yang menjawab sangat setuju sebanyak 25 orang atau (45,5%), responden yang menjawab setuju sebanyak 18 orang atau (32,7%), responden yang menjawab cukup setuju sebanyak 4 orang atau (7,3%), responden yang menjawab tidak setuju sebanyak 2 orang atau (3,6%) sedangkan responden yang menjawab sangat tidak setuju sebanyak 6 orang atau (10,9%). Dengan total skor yang didapatkan sebesar 219 yang berada pada interval 188-231 ini berarti pada masuk kategori tinggi. Maka dapat disimpulkan bahwa karyawan toserba gunasalma kawali pekerjaan diselesaikan sesuai waktu yang telah ditentukan.

Tabel 4. 20
Tanggapan responden mengenai tugas harian jarang mengalami keterlambatan

Tanggapan	Bobot/Nilai	Frekuensi	Skor yang Dicapai	Persentase (%)
Sangat Setuju	5	18	90	32,7
Setuju	4	17	68	30,9
Cukup Setuju	3	11	33	20
Tidak Setuju	2	5	10	9,1
Sangat Tidak Setuju	1	4	4	7,3
Total		55	205	100

Sumber : Data kuesioner diolah tahun 2025

Berdasarkan tabel 4.20 diketahui bahwa responden yang menjawab sangat setuju sebanyak 18 orang atau (32,7%), responden yang menjawab setuju sebanyak 17 orang atau (30,9%), responden yang menjawab cukup setuju sebanyak 11 orang atau (20%), responden yang menjawab tidak setuju sebanyak 5 orang atau (9,1%) sedangkan responden yang menjawab sangat tidak setuju sebanyak 4 orang atau (7,3%). Dengan total skor yang didapatkan sebesar 205 yang berada pada interval 188-231 ini berarti pada masuk kategori tinggi. Maka dapat disimpulkan bahwa karyawan toserba gunasalma kawali tugas harian jarang mengalami keterlambatan.

Tabel 4. 21
Tanggapan responden mengenai waktu kerja dapat diatur dengan baik untuk menyelesaikan seluruh tugas

Tanggapan	Bobot/Nilai	Frekuensi	Skor yang Dicapai	Persentase (%)
Sangat Setuju	5	20	100	36,4
Setuju	4	20	80	36,4
Cukup Setuju	3	9	27	16,4
Tidak Setuju	2	4	8	7,3
Sangat Tidak Setuju	1	2	2	3,5
Total		55	217	100

Sumber : Data kuesioner diolah tahun 2025

Berdasarkan tabel 4.21 diketahui bahwa responden yang menjawab sangat setuju sebanyak 20 orang atau (36,4%), responden yang menjawab setuju sebanyak 20 orang atau (36,4%), responden yang menjawab cukup setuju sebanyak 9 orang atau (16,4%), responden yang menjawab tidak setuju sebanyak 4 orang atau (7,3%) sedangkan responden yang menjawab sangat tidak setuju sebanyak 2 orang atau (3,5%). Dengan total skor yang didapatkan sebesar 217 yang berada pada interval 188-231 ini berarti pada masuk kategori tinggi. Maka dapat disimpulkan bahwa

karyawan toserba gunasalma kawali waktu kerja dapat diatur dengan baik untuk menyelesaikan seluruh tugas.

b. Indikator Kualitas Hasil Kerja

Adapun tanggapan karyawan mengenai kualitas hasil kerja pada karyawan Toserba Gunasalma Kawali adalah sebagai berikut:

Tabel 4. 22
Tanggapan responden mengenai hasil pekerjaan menunjukkan kualitas yang baik

Tanggapan	Bobot/Nilai	Frekuensi	Skor yang Dicapai	Persentase (%)
Sangat Setuju	5	26	130	47,3
Setuju	4	18	72	32,7
Cukup Setuju	3	7	21	12,7
Tidak Setuju	2	1	2	1,8
Sangat Tidak Setuju	1	3	3	5,5
Total		55	208	100

Sumber : Data kuesioner diolah tahun 2025

Berdasarkan tabel tabel 4.22 diketahui bahwa responden yang menjawab sangat setuju sebanyak 26 orang atau (47,3%), responden yang menjawab setuju sebanyak 18 orang atau (32,7%), responden yang menjawab cukup setuju sebanyak 7 orang atau (12,7%), responden yang menjawab tidak setuju sebanyak 1 orang atau (1,8%) sedangkan responden yang menjawab sangat tidak setuju sebanyak 3 orang atau (5,5%). Dengan total skor yang didapatkan sebesar 208 yang berada pada interval 188-231 ini berarti pada masuk kategori tinggi. Maka dapat disimpulkan bahwa karyawan toserba gunasalma kawali hasil pekerjaan menunjukkan kualitas yang baik.

Tabel 4. 23
Tanggapan responden mengenai ketelitian dan kerapihan selalu diperhatikan dalam setiap tugas

Tanggapan	Bobot/Nilai	Frekuensi	Skor yang Dicapai	Persentase (%)
Sangat Setuju	5	29	145	52,7
Setuju	4	10	40	18,2
Cukup Setuju	3	9	27	16,4
Tidak Setuju	2	4	8	7,3
Sangat Tidak Setuju	1	3	3	5,5
Total		55	223	100

Sumber : Data kuesioner diolah tahun 2025

Berdasarkan tabel 4.23 diketahui bahwa responden yang menjawab sangat setuju sebanyak 29 orang atau (52,7%), responden yang menjawab setuju sebanyak 10 orang atau (18,2%), responden yang menjawab cukup setuju sebanyak 9 orang atau (16,4%), responden yang menjawab tidak setuju sebanyak 4 orang atau (7,3%) sedangkan responden yang menjawab sangat tidak setuju sebanyak 3 orang atau (5,5%). Dengan total skor yang didapatkan sebesar 223 yang berada pada interval 188-231 ini berarti pada masuk kategori tinggi. Maka dapat disimpulkan bahwa karyawan toserba gunasalma kawali ketelitian dan kerapihan selalu diperhatikan dalam setiap tugas.

Tabel 4. 24
Tanggapan responden mengenai hasil kerja diperiksa kembali untuk menghindari kesalahan

Tanggapan	Bobot/Nilai	Frekuensi	Skor yang Dicapai	Persentase (%)
Sangat Setuju	5	29	145	52,7
Setuju	4	15	60	27,3
Cukup Setuju	3	7	21	12,7
Tidak Setuju	2	1	2	1,8
Sangat Tidak Setuju	1	3	3	5,5
Total		55	231	100

Sumber : Data kuesioner diolah tahun 2025

Berdasarkan tabel 4.24 diketahui bahwa responden yang menjawab sangat setuju sebanyak 29 orang atau (52,7%), responden yang menjawab setuju sebanyak 15 orang atau (27,3%), responden yang menjawab cukup setuju sebanyak 7 orang atau (12,7%), responden yang menjawab tidak setuju sebanyak 1 orang atau (1,8%) sedangkan responden yang menjawab sangat tidak setuju sebanyak 3 orang atau (5,5%). Dengan total skor yang didapatkan sebesar 231 yang berada pada interval 188-231 ini berarti pada masuk kategori tinggi. Maka dapat disimpulkan bahwa karyawan toserba gunasalma kawali hasil kerja diperiksa kembali untuk menghindari kesalahan.

c. Indikator Kuantitas Hasil Kerja

Adapun tanggapan karyawan mengenai indikator kuantitas hasil kerja pada karyawan Toserba Gunasalma Kawali adalah sebagai berikut:

Tabel 4. 25
Tanggapan responden mengenai jumlah pekerjaan yang diselesaikan sesuai atau melebihi target

Tanggapan	Bobot/Nilai	Frekuensi	Skor yang Dicapai	Persentase (%)
Sangat Setuju	5	22	110	40
Setuju	4	14	56	25,5
Cukup Setuju	3	12	36	21,8
Tidak Setuju	2	5	10	9,1
Sangat Tidak Setuju	1	2	2	3,6
Total		55	214	100

Sumber : Data kuesioner diolah tahun 2025

Berdasarkan tabel 4.25 diketahui bahwa responden yang menjawab sangat setuju sebanyak 22 orang atau (40%), responden yang menjawab setuju sebanyak 14 orang atau (25,5%), responden yang menjawab cukup setuju sebanyak 12 orang atau (21,8%), responden yang menjawab tidak setuju sebanyak 5 orang atau (9,1%)

sedangkan responden yang menjawab sangat tidak setuju sebanyak 2 orang atau (3,6%). Dengan total skor yang didapatkan sebesar 214 yang berada pada interval 188-231 ini berarti pada masuk kategori tinggi. Maka dapat disimpulkan bahwa karyawan toserba gunasalma kawali jumlah pekerjaan yang diselesaikan sesuai atau melebihi target

Tabel 4. 26
Tanggapan responden mengenai target kerja dicapai secara konsisten

Tanggapan	Bobot/Nilai	Frekuensi	Skor yang Dicapai	Persentase (%)
Sangat Setuju	5	25	125	45,5
Setuju	4	17	68	30,9
Cukup Setuju	3	6	18	10,9
Tidak Setuju	2	4	8	7,2
Sangat Tidak Setuju	1	3	3	5,5
Total		55	222	100

Sumber : Data kuesioner diolah tahun 2025

Berdasarkan tabel 4.26 diketahui bahwa responden yang menjawab sangat setuju sebanyak 25 orang atau (45,5%), responden yang menjawab setuju sebanyak 17 orang atau (30,9%), responden yang menjawab cukup setuju sebanyak 6 orang atau (10,9%), responden yang menjawab tidak setuju sebanyak 4 orang atau (7,2%) sedangkan responden yang menjawab sangat tidak setuju sebanyak 3 orang atau (5,5%). Dengan total skor yang didapatkan sebesar 222 yang berada pada interval 188-231 ini berarti pada masuk kategori tinggi. Maka dapat disimpulkan bahwa karyawan toserba gunasalma kawali target kerja dicapai secara konsisten.

Tabel 4. 27
Tanggapan responden mengenai banyak tugas dapat diselesaikan tanpa menurunkan kualitas

Tanggapan	Bobot/Nilai	Frekuensi	Skor yang Dicapai	Persentase (%)
Sangat Setuju	5	22	110	40
Setuju	4	18	72	32,7
Cukup Setuju	3	7	21	12,7
Tidak Setuju	2	7	14	12,7
Sangat Tidak Setuju	1	1	1	1,9
Total		55	218	100

Sumber : Data kuesioner diolah tahun 2025

Berdasarkan tabel 4.27 diketahui bahwa responden yang menjawab sangat setuju sebanyak 22 orang atau (40%), responden yang menjawab setuju sebanyak 18 orang atau (32,7%), responden yang menjawab cukup setuju sebanyak 7 orang atau (12,7%), responden yang menjawab tidak setuju sebanyak 7 orang atau (12,7%) sedangkan responden yang menjawab sangat tidak setuju sebanyak 1 orang atau (1,9%). Dengan total skor yang didapatkan sebesar 218 yang berada pada interval 188-231 ini berarti pada masuk kategori tinggi. Maka dapat disimpulkan bahwa karyawan toserba gunasalma kawali banyak tugas dapat diselesaikan tanpa menurunkan kualitas.

Tabel 4. 28
Tanggapan responden mengenai pekerjaan dapat diselesaikan dengan cepat tanpa mengorbankan hasil

Tanggapan	Bobot/Nilai	Frekuensi	Skor yang Dicapai	Persentase (%)
Sangat Setuju	5	23	115	41,8
Setuju	4	15	60	27,2
Cukup Setuju	3	11	33	20
Tidak Setuju	2	3	6	5,5
Sangat Tidak Setuju	1	3	3	5,5
Total		55	217	100

Sumber : Data kuesioner diolah tahun 2025

Berdasarkan tabel 4.28 diketahui bahwa responden yang menjawab sangat setuju sebanyak 23 orang atau (41,8%), responden yang menjawab setuju sebanyak 15 orang atau (27,2%), responden yang menjawab cukup setuju sebanyak 11 orang atau (20%), responden yang menjawab tidak setuju sebanyak 3 orang atau (5,5%) sedangkan responden yang menjawab sangat tidak setuju sebanyak 3 orang atau (5,5%). Dengan total skor yang didapatkan sebesar 217 yang berada pada interval 188-231 ini berarti pada masuk kategori tinggi. Maka dapat disimpulkan bahwa karyawan toserba gunasalma kawali pekerjaan dapat diselesaikan dengan cepat tanpa mengorbankan hasil.

Berdasarkan hasil penelitian yang dilakukan dengan menggunakan kuesioner yang dibagikan kepada 55 responden mengenai produktivitas kerja Toserba Gunasalma Kawali, maka hasil penelitian tersebut penulis sajikan dalam tabel rekapitulasi hasil jawaban responden sebagai berikut:

Tabel 4. 29
Rekapitulasi Hasil Jawaban Responden Mengenai Produktivitas Kerja pada Karyawan Toserba Gunasalma Kawali

No	Pernyataan	Skor yang Ditargetkan	Skor yang Dicapai	Skor Rata-Rata
Kualitas Kerja				
1	Pekerjaan diselesaikan sesuai waktu yang telah ditentukan	55 X 5 = 275	219	213,6
2	Tugas harian jarang mengalami keterlambatan	55 X 5 = 275	205	
3	Waktu kerja dapat diatur dengan baik untuk menyelesaikan seluruh tugas	55 X 5 = 275	217	
Kualitas Hasil Kerja				
4	Hasil pekerjaan	55 X 5 = 275	219	224,3

	menunjukkan kualitas yang baik			
5	Ketelitian dan kerapihan selalu diperhatikan dalam setiap tugas	$55 \times 5 = 275$	223	
6	Hasil kerja diperiksa kembali untuk menghindari kesalahan	$55 \times 5 = 275$	231	
Kuantitas Hasil Kerja				
7	Jumlah pekerjaan yang diselesaikan sesuai atau melebihi target	$55 \times 5 = 275$	214	217,7
8	Target kerja dicapai secara konsisten	$55 \times 5 = 275$	222	
9	Banyak tugas dapat diselesaikan tanpa menurunkan kualitas	$55 \times 5 = 275$	218	
10	Pekerjaan dapat diselesaikan dengan cepat tanpa mengorbankan hasil	$55 \times 5 = 275$	217	
Jumlah		2750	2185	
Rata - Rata		275	218,5	

Sumber : Data kuesioner diolah tahun 2025

Berdasarkan tabel rekapitulasi hasil jawaban responden untuk variabel produktivitas kerja pada karyawan Toserba Gunasalma Kawali diperoleh skor sebesar 2185 atau jika dirata – ratakan sebesar 218,5. Dari tabel tersebut juga dapat dilihat bahwa indikator yang memiliki nilai tinggi adalah indikator kualitas hasil kerja dengan nilai skor rata – rata 224,3 dan indikator yang memiliki nilai terendah adalah indikator kualitas kerja dengan nilai skor rata – rata 213,6. Adapun untuk memberikan interpretasi digunakan interval sebagai berikut :

$$\text{Skor tertinggi} = 5 \times 55 \times 10 = 2750$$

$$\text{Skor terendah} = 1 \times 55 \times 10 = 550$$

$$Interval = \frac{\text{nilai tertinggi} - \text{nilai terendah}}{\text{kelas interval}}$$

$$Interval = \frac{2750 - 550}{5} = 440$$

Berdasarkan perhitungan tersebut maka digunakan interval sebagai berikut:

Tabel 4. 30
Interpretasi Mengenai Produktivitas Kerja pada Karyawan Toserba
Gunasalma Kawali

Interval	Kriteria
550 – 989	Sangat Rendah
990 – 1.429	Rendah
1.430 – 1.869	Sedang
1.870 – 2.309	Tinggi
2.310 – 2.750	Sangat Tinggi

Sumber : Data kuesioner diolah tahun 2025

Berdasarkan tabel 4.30 di atas, maka produktivitas kerja yang dimiliki karyawan Toserba Gunasalma Kawali memperoleh skor 2185 yang berada pada interval 2.310 – 2.750 dalam kategori sangat tinggi. Artinya produktivitas kerja di Toserba Gunasalma Kawali berada pada kategori sangat tinggi, yang menunjukkan bahwa karyawan mampu melaksanakan tugas dan tanggung jawab pekerjaan secara optimal sesuai dengan standar yang ditetapkan perusahaan. Kondisi ini mencerminkan tingkat efektivitas dan efisiensi kerja yang baik, serta kemampuan karyawan dalam menyelesaikan pekerjaan secara tepat dan konsisten.

4.1.3 Hasil Pengujian Hipotesis

4.1.3.1 Pengaruh *Employee Engagement* terhadap Produktivitas Kerja pada Karyawan Toserba Gunasalma Kawali

Analisis ini dimaksudkan untuk mengetahui ada tidaknya *employee engagement* terhadap produktivitas kerja pada Toserba Gunasalma Kawali.

Kemudian untuk mengetahui sejauh mana pengaruh *employee engagement* terhadap produktivitas kerja, dan untuk mencari jawaban dari hipotesis maka penulis menggunakan langkah-langkah sebagai berikut:

1. Analisis Korelasi *Rank Spearman*

Analisis korelasi ini merupakan analisis data yang berasal dari skala sikap (kuesioner) yang digunakan untuk mengetahui keeratan hubungan *employee engagement* terhadap produktivitas kerja. Kemudian dari hasil pengolahan data dari hasil kuesioner yang telah diperoleh dianalisis dengan menggunakan alat statistik korelasi *rank spearman* sebagai berikut:

Tabel 4. 31
Data Ranking *Employee Engagement*

No	<i>Employee Engagement</i> (X)	Rank X
1	37	20,5
2	30	7,5
3	44	34,5
4	37	20,5
5	50	52
6	45	37,5
7	41	27
8	29	6
9	42	29,5
10	44	34,5
11	39	24,5
12	42	29,5
13	46	41,5
14	30	7,5
15	46	41,5
16	46	41,5
17	46	41,5
18	28	5
19	44	34,5

20	37	20,5
21	37	20,5
22	39	24,5
23	46	41,5
24	42	29,5
25	32	10
26	26	2
27	48	46
28	50	52
29	45	37,5
30	32	10
31	33	13
32	13	1
33	50	52
34	35	16,5
35	40	26
36	48	46
37	50	52
38	48	46
39	33	13
40	46	41,5
41	27	3,5
42	43	32
43	50	52
44	27	3,5
45	42	29,5
46	35	16,5
47	50	52
48	37	20,5
49	50	52
50	33	13
51	44	34,5
52	37	20,5
53	32	10
54	49	48
55	34	15
JML	2186	1540

Sumber: Data diolah tahun 2025

Tabel 4. 32
Data Ranking Produktivitas Kerja

No	Produktivitas kerja (Y)	Rank Y
1	39	24
2	30	8,5
3	47	40,5
4	38	21,5
5	50	49,5
6	45	36,5
7	44	33,5
8	26	4
9	48	42,5
10	50	49,5
11	30	8,5
12	40	26
13	44	33,5
14	30	8,5
15	46	38,5
16	50	49,5
17	47	40,5
18	34	14,5
19	44	33,5
20	37	19,5
21	45	36,5
22	42	29,5
23	42	29,5
24	44	33,5
25	34	14,5
26	22	2,5
27	50	49,5
28	50	49,5
29	41	27,5
30	34	14,5
31	31	11
32	13	1
33	50	49,5
34	36	18

35	39	24
36	50	49,5
37	50	49,5
38	46	38,5
39	37	19,5
40	50	49,5
41	30	8,5
42	41	27,5
43	50	49,5
44	22	2,5
45	43	31
46	28	5
47	50	49,5
48	35	17
49	50	49,5
50	38	21,5
51	34	14,5
52	39	24
53	32	12
54	48	42,5
55	29	6
JML	2194	1540

Sumber: Data diolah tahun 2025

Tabel 4. 33
Data-Data Variabel *Employee Engagement* dan Variabel Produktivitas Kerja
pada Toserba Gunasalma Kawali

No	Employee Engagement X	Rank X	Produktivitas kerja Y	Rank Y	di	di ²
1	37	20,5	39	24	-3,5	12,25
2	30	7,5	30	8,5	-1	1
3	44	34,5	47	40,5	-6	36
4	37	20,5	38	21,5	-1	1
5	50	52	50	49,5	2,5	6,25
6	45	37,5	45	36,5	1	1
7	41	27	44	33,5	-6,5	42,25
8	29	6	26	4	2	4
9	42	29,5	48	42,5	-13	169
10	44	34,5	50	49,5	-15	225

11	39	24,5	30	8,5	16	256
12	42	29,5	40	26	3,5	12,25
13	46	41,5	44	33,5	8	64
14	30	7,5	30	8,5	-1	1
15	46	41,5	46	38,5	3	9
16	46	41,5	50	49,5	-8	64
17	46	41,5	47	40,5	1	1
18	28	5	34	14,5	-9,5	90,25
19	44	34,5	44	33,5	1	1
20	37	20,5	37	19,5	1	1
21	37	20,5	45	36,5	-16	256
22	39	24,5	42	29,5	-5	25
23	46	41,5	42	29,5	12	144
24	42	29,5	44	33,5	-4	16
25	32	10	34	14,5	-4,5	20,25
26	26	2	22	2,5	-0,5	0,25
27	48	46	50	49,5	-3,5	12,25
28	50	52	50	49,5	2,5	6,25
29	45	37,5	41	27,5	10	100
30	32	10	34	14,5	-4,5	20,25
31	33	13	31	11	2	4
32	13	1	13	1	0	0
33	50	52	50	49,5	2,5	6,25
34	35	16,5	36	18	-1,5	2,25
35	40	26	39	24	2	4
36	48	46	50	49,5	-3,5	12,25
37	50	52	50	49,5	2,5	6,25
38	48	46	46	38,5	7,5	56,25
39	33	13	37	19,5	-6,5	42,25
40	46	41,5	50	49,5	-8	64
41	27	3,5	30	8,5	-5	25
42	43	32	41	27,5	4,5	20,25
43	50	52	50	49,5	2,5	6,25
44	27	3,5	22	2,5	1	1
45	42	29,5	43	31	-1,5	2,25
46	35	16,5	28	5	11,5	132,25
47	50	52	50	49,5	2,5	6,25
48	37	20,5	35	17	3,5	12,25
49	50	52	50	49,5	2,5	6,25

50	33	13	38	21,5	-8,5	72,25
51	44	34,5	34	14,5	20	400
52	37	20,5	39	24	-3,5	12,25
53	32	10	32	12	-2	4
54	49	48	48	42,5	5,5	30,25
55	34	15	29	6	9	81
JML	2186	1540	2194	1540	0	26065

Sumber: Data diolah tahun 2025

Pada tabel di atas setelah skor untuk variabel X dan Variabel Y diberi ranking dari yang terbesar sampai yang terkecil. Kemudian dicari kuadrat dari selisih variabel X dan variabel Y.

$$rs = \frac{\sum x^2 + \sum y^2 - \sum di^2}{2 \sqrt{(\sum X^2) \cdot (\sum Y^2)}}$$

(Sugiyono, 2017:153)

Keterangan:

X = *Employee Engagement*

Y = Produktivitas Kerja

di^2 = Selisih *range* atau skor dari rank X dengan rank Y

rs = Koefisien Korelasi *Rank Spearman*

Langkah berikutnya yaitu untuk mencari besarnya jumlah kuadrat variabel *employee engagement* (X) digunakan faktor korelasi sebagai berikut:

Tabel 4. 34
Jumlah Angka Kembar pada Variabel *Employee Engagement*

No	<i>Employee engagement</i> (X)	Jumlah Angka Kembar
1	50	7
2	49	1
3	48	3
4	46	6
5	45	2

6	44	4
7	43	1
8	42	4
9	41	1
10	40	1
11	39	2
12	37	6
13	35	2
14	34	1
15	33	3
16	32	3
17	30	2
18	29	1
19	28	1
20	26	1
21	27	2
22	13	1
TOTAL		55

Data diolah tahun 2025

Sehingga untuk mencari Tx digunakan rumus di bawah ini:

Rumus:

$$\begin{aligned} \sum T_x &= \frac{t_x^3 - t_x}{12} \\ &= \frac{7^3 - 7}{12} + \frac{1^3 - 1}{12} + \frac{3^3 - 3}{12} + \frac{6^3 - 6}{12} + \frac{2^3 - 2}{12} + \frac{4^3 - 4}{12} + \frac{1^3 - 1}{12} + \frac{4^3 - 4}{12} + \frac{1^3 - 1}{12} + \frac{1^3 - 1}{12} + \frac{2^3 - 2}{12} + \\ &\frac{6^3 - 6}{12} + \frac{2^3 - 2}{12} + \frac{1^3 - 1}{12} + \frac{3^3 - 3}{12} + \frac{3^3 - 3}{12} + \frac{2^3 - 2}{12} + \frac{1^3 - 1}{12} + \frac{1^3 - 1}{12} + \frac{1^3 - 1}{12} + \frac{2^3 - 2}{12} + \frac{1^3 - 1}{12} \\ &= 28 + 0 + 2 + 17,5 + 0,5 + 5 + 0 + 5 + 0 + 0 + 0,5 + 17,5 + 0,5 + 0 + 2 + 2 + 0,5 \\ &+ 0 + 0 + 0 + 0,5 + 0 \\ \sum T_x &= 81,5 \end{aligned}$$

Untuk mencari $\sum x^2$ yaitu dengan menggunakan rumus sebagai berikut:

$$\sum x^2 = \frac{N^3 - N}{12} - \sum T_x$$

$$\sum x^2 = \frac{(55)^3 - 55}{12} - 81,5$$

$$\sum x^2 = \frac{166375 - 55}{12} - 81,5$$

$$\sum x^2 = \frac{166320}{12} - 81,5$$

$$\sum x^2 = 13860 - 81,5$$

$$\sum x^2 = 13778,5$$

Nilai tersebut menunjukkan bahwa tanggapan responden terhadap *Employee Engagement* pada Toserba Gunasalma Kawali sebagai variabel X sebesar 13778,5. Selanjutnya untuk mencari besarnya jumlah kuadrat variabel Y (Produktivitas Kerja) digunakan faktor korelasi sebagai berikut:

Tabel 4. 35
Jumlah Angka Kembar pada Variabel Produktivitas Kerja

No	Produktivitas Kerja(Y)	Jumlah Angka Kembar
1	50	12
2	48	2
3	47	2
4	46	2
5	45	2
6	44	4
7	43	1
8	42	2
9	41	2
10	40	1
11	39	3
12	38	2
13	37	2
14	36	1
15	35	1
16	34	4
17	32	1
18	31	1

19	30	4
20	29	1
21	26	1
22	28	1
23	22	2
24	13	1
TOTAL		55

Data diolah tahun 2025

Sehingga untuk mencari T_y digunakan rumus di bawah ini :

Rumus:

$$\begin{aligned} \sum T_y &= \frac{t_y^3 - t_y}{12} \\ &= \frac{12^3 - 12}{12} + \frac{2^3 - 2}{12} + \frac{2^3 - 2}{12} + \frac{2^3 - 2}{12} + \frac{2^3 - 2}{12} + \frac{2^3 - 2}{12} + \frac{4^3 - 4}{12} + \frac{1^3 - 1}{12} + \frac{2^3 - 2}{12} + \frac{2^3 - 2}{12} + \frac{1^3 - 1}{12} + \frac{3^3 - 3}{12} + \\ &\frac{2^3 - 2}{12} + \frac{2^3 - 2}{12} + \frac{1^3 - 1}{12} + \frac{1^3 - 1}{12} + \frac{4^3 - 4}{12} + \frac{1^3 - 1}{12} + \frac{1^3 - 1}{12} + \frac{4^3 - 4}{12} + \frac{1^3 - 1}{12} + \frac{1^3 - 1}{12} + \frac{1^3 - 1}{12} + \\ &\frac{2^3 - 2}{12} + \frac{1^3 - 1}{12} \\ &= 143 + 0,5 + 0,5 + 0,5 + 0,5 + 5 + 0 + 0,5 + 0,5 + 0 + 2 + 0,5 + 0,5 + 0 + 0 + 5 \\ &+ 0 + 0 + 5 + 0 + 0 + 0,5 + 0 \end{aligned}$$

$$\sum T_x = 164,5$$

Untuk mencari $\sum Y^2$ yaitu dengan menggunakan rumus sebagai berikut:

$$\sum Y^2 = \frac{N^3 - N}{12} - \sum T_y$$

$$\sum Y^2 = \frac{(55)^3 - 55}{12} - 164,5$$

$$\sum Y^2 = \frac{166375 - 55}{12} - 164,5$$

$$\sum Y^2 = \frac{166320}{12} - 164,5$$

$$\sum Y^2 = 13860 - 164,5$$

$$\sum Y^2 = 13695,5$$

Nilai tersebut menunjukkan bahwa tanggapan responden terhadap produktivitas kerja pada Toserba Gunasalma Kawali sebagai variabel Y sebesar 13695,5. Sedangkan untuk mencari koefisien korelasi *rank spearman* (*rs*) yaitu dengan menggunakan rumus sebagai berikut:

$$rs = \frac{\sum x^2 + \sum y^2 - \sum di^2}{2 \sqrt{(\sum X^2) \cdot (\sum Y^2)}}$$

$$rs = \frac{13778,5 + 13695,5 - 2606,5}{2 \sqrt{(13778,5) \cdot (13695,5)}}$$

$$rs = \frac{24868}{\sqrt{188703447}}$$

$$rs = \frac{24868}{2(13736,9373)}$$

$$rs = \frac{24868}{27111}$$

$$rs = 0,917 \text{ (dibulatkan)}$$

Untuk mengetahui tingkat hubungan koefisien korelasi *rank spearman* dapat digunakan tabel interpretasi sebagai berikut:

Tabel 4. 36
Pedoman Untuk Memberikan Interpretasi Koefisien Korelasi

Interval Koefisien	Tingkat Hubungan
0,000 – 0,199	Sangat rendah
0,200 – 0,399	Rendah
0,400 – 0,599	Sedang
0,600 – 0,799	Kuat
0,800 – 1,000	Sangat kuat

Sumber: Sugiyono (2017:153)

Dari perhitungan analisis koefisien korelasi *rank spearman* tersebut dapat diketahui bahwa besarnya koefisien korelasi antara variabel *employee engagement*

dan variabel produktivitas kerja adalah 0,906. Nilai tersebut jika dihubungkan dengan tabel 4.36 berada pada interval 0,800 – 1,000 yang berada pada kategori sangat kuat, artinya variabel *employee engagement* memiliki hubungan yang sangat kuat dengan variabel produktivitas kerja pada Toserba Gunasalma Kawali. Nilai r_s positif, yang artinya hubungan *employee engagement* dengan produktivitas kerja mempunyai arah hubungan yang positif dan searah artinya jika X (*employee engagement*) maka Y (Produktivitas kerja) akan meningkat.

2. Analisis Koefisien Determinasi

Koefisien determinasi digunakan untuk menganalisis besarnya pengaruh variabel independen terhadap variabel dependen. Analisis ini dilakukan untuk mengetahui besarnya persentase pengaruh variabel X (*employee engagement*) terhadap variabel Y (produktivitas kerja) dilakukan analisis koefisien determinasi dengan rumus sebagai berikut:

$$Kd = r^2 \times 100\%$$

Sumber: Sugiyono (2016:286)

Keterangan:

Kd : Koefisien Determinasi

r : Koefisien korelasi

$$Kd = r^2 \times 100\%$$

$$Kd = (0,917)^2 \times 100\%$$

$$Kd = 0,840 \times 100\%$$

$$Kd = 84\%$$

Berdasarkan perhitungan di atas maka dapat ditarik kesimpulan bahwa besarnya persentase pengaruh *employee engagement* terhadap produktivitas kerja

pada karyawan Toserba Gunasalma Kawali adalah sebesar 84%, sementara 16% sisanya dipengaruhi oleh faktor lain yang tidak diteliti.

3. Uji t

Sedangkan untuk menguji hipotesis yang penulis ajukan digunakan rumus sebagai berikut:

$$t = \frac{r\sqrt{n-2}}{\sqrt{1-r^2}}$$

Sumber: Sugiyono (2019:248)

Keterangan:

t : Nilai t hitung

r : Nilai koefisien korelasi

n : Jumlah sampel

$$t = \frac{r\sqrt{n-2}}{\sqrt{1-r^2}}$$

$$t = \frac{0,917\sqrt{55-2}}{\sqrt{1-0,917^2}}$$

$$t = \frac{0,917\sqrt{53}}{\sqrt{1-0,8408}}$$

$$t = \frac{0,917 \cdot 7,281}{\sqrt{0,1592}}$$

$$t = \frac{66766}{0,3997}$$

$$t = 16,704$$

Berdasarkan perhitungan di atas, diperoleh nilai t_{hitung} sebesar 16,704 dengan derajat kebebasan (dk) 53. Pada taraf signifikansi 5% (uji dua pihak) diperoleh $t_{tabel} = \pm 2,009$. Karena nilai $t_{hitung} = 16,704 > 2,009$, maka H_0 ditolak dan H_a diterima. Artinya terdapat pengaruh yang signifikan antara *employee engagement* terhadap produktivitas kerja dengan arah hubungan positif .

4.2 Pembahasan

4.2.1 *Employee Engagement* Karyawan Toserba Gunasalma Kawali

Berdasarkan hasil penelitian, *employee engagement* karyawan Toserba Gunasalma Kawali memperoleh skor total sebesar 2.186 yang berada pada interval 1.870–2.309, sehingga termasuk dalam kategori tinggi. Hal ini menunjukkan bahwa karyawan memiliki keterlibatan yang baik terhadap pekerjaannya maupun terhadap perusahaan.

Jika dilihat dari masing-masing indikator, keterlibatan kognitif memiliki skor rata-rata tertinggi, yaitu 225, yang menunjukkan bahwa karyawan mampu memahami tugas dan tanggung jawab pekerjaan dengan baik serta berupaya mencari cara terbaik dalam menyelesaikan pekerjaan. Kondisi ini mencerminkan adanya pemikiran yang fokus dan kesungguhan karyawan dalam menjalankan tugasnya.

Sementara itu, indikator dengan skor terendah adalah keterlibatan emosional dengan skor rata-rata 208,6, meskipun tetap berada pada kategori tinggi. Hal ini menunjukkan bahwa secara umum karyawan sudah memiliki rasa bangga, keterikatan emosional, dan semangat kerja yang baik, namun aspek emosional masih dapat ditingkatkan melalui pendekatan manajemen yang lebih humanis,

komunikasi yang efektif, serta pemberian penghargaan yang adil. Hasil penelitian ini sejalan dengan pendapat Schaufeli dan Bakker (2004: 295) yang menyatakan bahwa *employee engagement* merupakan kondisi psikologis positif yang ditandai dengan keterlibatan kognitif, emosional, dan energi kerja yang tinggi, sehingga karyawan menunjukkan fokus, antusiasme, dan dedikasi dalam menyelesaikan pekerjaannya. Karyawan dengan tingkat *engagement* tinggi cenderung lebih memahami tugas dan tanggung jawab serta berupaya memberikan kinerja terbaik bagi organisasi.

4.2.2 Produktivitas Kerja Karyawan Toserba Gunasalma Kawali

Hasil penelitian menunjukkan bahwa produktivitas kerja karyawan memperoleh skor total sebesar 2.185, yang berada pada kategori sangat tinggi. Hal ini menunjukkan bahwa karyawan mampu menyelesaikan pekerjaan secara efektif dan efisien sesuai dengan standar yang ditetapkan perusahaan.

Indikator kualitas hasil kerja memiliki skor rata-rata tertinggi sebesar 224,3, yang menunjukkan bahwa karyawan mampu menghasilkan pekerjaan dengan kualitas yang baik, teliti, rapi, serta melakukan pemeriksaan ulang untuk menghindari kesalahan. Sementara itu, indikator dengan skor terendah adalah ketepatan waktu dengan skor rata-rata 213,6, meskipun tetap berada dalam kategori sangat tinggi.

Tingginya produktivitas kerja ini menunjukkan bahwa karyawan Toserba Gunasalma Kawali memiliki kemampuan yang baik dalam mengatur waktu, menyelesaikan pekerjaan sesuai target, serta menjaga kualitas hasil kerja meskipun menghadapi beban pekerjaan yang cukup tinggi. Hasil penelitian ini sejalan dengan

pendapat Sinungan (2014: 17) yang menyatakan bahwa produktivitas kerja merupakan perbandingan antara hasil kerja yang dicapai dengan sumber daya yang digunakan, termasuk waktu, tenaga, dan kemampuan kerja. Produktivitas yang tinggi mencerminkan efektivitas dan efisiensi karyawan dalam melaksanakan pekerjaannya.

4.2.3 Pengaruh *Employee Engagement* terhadap Produktivitas Kerja

Berdasarkan hasil pengujian hipotesis menggunakan analisis korelasi *Rank Spearman*, diperoleh hasil bahwa terdapat hubungan positif antara *employee engagement* dan produktivitas kerja karyawan. Artinya, semakin tinggi tingkat *employee engagement* yang dimiliki karyawan, maka semakin tinggi pula produktivitas kerja yang dihasilkan.

Hasil ini menunjukkan bahwa keterlibatan emosional, kognitif, dan komitmen energi karyawan memiliki peranan penting dalam meningkatkan produktivitas kerja. Karyawan yang merasa terlibat secara emosional akan memiliki motivasi kerja yang lebih tinggi, karyawan yang terlibat secara kognitif akan lebih fokus dan bertanggung jawab, serta karyawan dengan komitmen energi yang baik akan mampu bekerja secara konsisten dan optimal.

Selanjutnya berdasarkan hasil pengujian hipotesis diketahui bahwa *employee engagement* berpengaruh terhadap produktivitas kerja dengan hasil uji korelasi sebesar 0.917 yang memiliki tingkat hubungan sangat kuat, dengan tingkat pengaruh sebesar 84% yang artinya bahwa *employee engagement* berpengaruh terhadap produktivitas kerja sebesar 84%. Hal tersebut sejalan dengan hasil uji hipotesis diketahui bahwa berdasarkan perhitungan, diperoleh nilai t_{hitung} sebesar

16,704 dengan derajat kebebasan (dk) 53. Pada taraf signifikansi 5% (uji dua pihak) diperoleh $t_{\text{tabel}} = \pm 2,009$. Karena nilai $t_{\text{hitung}} = 16,704 > 2,009$, maka H_0 ditolak dan H_a diterima. Artinya terdapat pengaruh yang signifikan antara *employee engagement* terhadap produktivitas kerja dengan arah hubungan positif .

Dengan demikian, *employee engagement* menjadi faktor penting yang perlu diperhatikan oleh manajemen Toserba Gunasalma Kawali dalam upaya meningkatkan produktivitas kerja karyawan secara berkelanjutan. Hasil penelitian ini sejalan dengan penelitian Harter, Schmidt, dan Hayes (2002: 273) yang menyatakan bahwa *employee engagement* memiliki hubungan positif dengan produktivitas dan kinerja karyawan. Karyawan yang memiliki keterlibatan kerja tinggi cenderung menunjukkan performa yang lebih baik, tingkat kehadiran yang lebih tinggi, serta hasil kerja yang optimal.